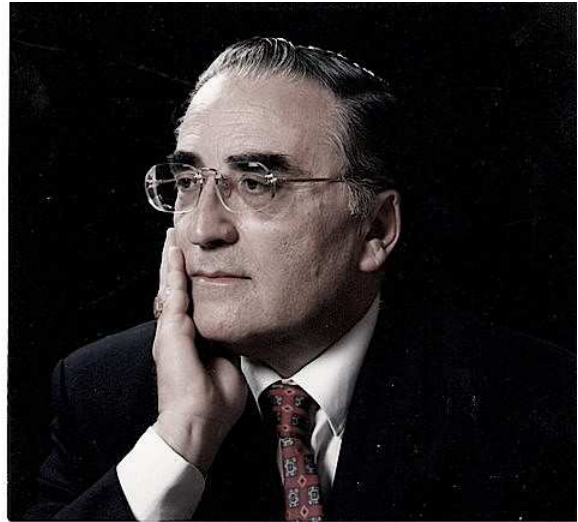


L-Ambjent Naturali fil-Poeti tat-Tieni Nofs tas-Seklu Ghoxrin

Jessica Farrugia

Il-poeti moderni jishqu fuq is-superjorità tan-natura meta mqabbla mal-bnedmin. Jiktbu wkoll dwar il-kobor t'Alla fiċ-ċokon tal-ħlejqa u dwar l-għerf intuwittiv tan-natura. Il-poeti ta' wara l-Indipendenza għandhom għal qalbhom l-ambjent naturali u filwaqt li jipprotestaw kontra l-bnedmin ingrati li jeqirduh, ipinguh sabiħ u divin u jispiraw ruħhom minnu.

Waħda mill-karatteristiċi ewlenin tal-poezija moderna dwar l-ambjent naturali hija d-divinità tiegħu. Il-poeta Achille Mizzi fil-poezija "Brimba" jibda b'similitudni li biha jxebbah lil Alla bħala l-oghla essri mal-brimba li hija element verament ċkejken fin-natura. Ma' dan ix-xebh, il-poeta mhux inizzel lil Alla għal livell insinifikanti iżda qed iqabbel lin-natura fl-iżgħar elementi tagħha man-natura divina ta' Alla. L-univers huwa maħluq b'għerf għewwieni minn Alla u għalhekk il-brimba qiegħda għorr magħha dan l-għerf intuwittiv. Dan narawh fit-tifsila tal-għanqbuta li l-brimba tagħmel mingħajr ebda kejl u disinn barrani. Mill-ġdid, bħal Alla, il-brimba tfassal għanqbuta fil-baħħ etern, għax hi ma kellha ebda hjiel kif għandha taħdem din l-opra. Il-poeta jenfasizza l-fatt li l-brimba tkejjel b'"rotella misterjuża," għax il-hila tal-brimba meta tkejjel hija bħall-hila misterjuża ta' Alla. Bħall-fjura ċkejka fil-poezija romantika "Lilia Agri" ta' Anton Buttigieg, il-brimba turi li għandha hila akbar mill-fehma umana. Bħalma l-bniedem għadu ma fehemx l-għerf t'Alla, daqstant iehor għadu ma fehemx l-għerf intuwittiv tan-natura. Pożizzjoni simili tidher fil-poeproża "Tradiment" li fiha Victor Fenech jara lin-natura bħala s-salvatrici tal-bniedem bħalma Kristu huwa s-salvatur tal-bnedmin. Din il-poeproża xxebbah l-iżvilupp urban u l-bini tal-vilel fil-kampanja mal-figura mimlija griegi u għadam hierieg mill-figura tar-Redentur, Kristu li qed ibati minħabba l-umanità. Fin-naġġar modern il-poeta jara s-suldati li qed isammru lil Kristu mas-salib. Il-bini modern il-poeta jxebbhju mal-għadam ta' Kristu. "Tradiment" u poeproża oħra ta' Fenech, "Pitirross," jorbtu l-ambjent ma' figuri sagri.



Il-poeti jagħtu importanza lin-natura minħabba l-għerf intuwittiv u s-sens ta' liberta' mir-regoli riġidi. Il-bniedem għadu ma fehemx dan l-għerf tan-natura u ma jistax isib tarfu. Fil-poezija "Passa" Achille Mizzi jittratta l-hin artifizjali kif holqu u kif jgħixu l-bniedem – hin ta' preċizzjoni u ta' kalkolu xjentifiku – b'kuntrast mal-hin kif imġarrab min-natura li jsejjahlu "l-arloġġ (li) jaf l-għasfur." B'mod ironiku l-poeta jagħmel allużjonijiet bibbliċi biex jirredikola l-bnedmin. Huwa jipparaguna l-bniedem

modern mal-profeti antiki li quddiem il-popli kienu jilagħbu bix-xemx donnhom qegħdin joħolqu l-eklissi għax il-bniedem sar skjav ta' dan il-kalkolu preċiż li holoq hu stess. Tant hu hekk li l-poeta jidentifikah bħala strument ta' qtil għax qed joqtol l-attività tal-bniedem fin-nofs. Għall-kuntrarju, il-hin tal-attività naturali huwa haġa wahda mal-attività tal-hlejjaq naturali. Fin-natura l-hin tal-attività u l-attività nnifisha huma l-istess. Il-hin huwa naturali u spontanju u jsehħ b'mod intuwittiv, mhux ikkalkolat. Għall-poeta dan il-hin huwa misteru. Dan il-hin tan-natura huwa kurżità kbira għall-bniedem għax huwa gherf superjuri għal tiegħu, sigriet li l-moħħ uman għadu ma fehemx u li jikxef li n-natura hija aktar avvanzata mill-bniedem.



Forma oħra ta' importanza li l-poeti moderni jaraw fin-natura hija l-hila ispiratorja tagħha, il-kapaċità li tqanqalhom u tnebbahhom. Dan jidher, fost l-oħrajn, fil-poezija "Lill-Qamar Kwinta" li fiha Rena Balzan tesprimi kunflitti bejn l-attitudni xjentifika u romantika lejn il-qamar. Hi tiddekrivih mill-għajn xjentifika tagħha bħala satellita "bla hjiel ta' hajja." Id-deskrizzjoni xjentifika tneħhi s-seher mid-dehra fiddiena tal-qamar kwinta. Meta mbaġħad il-poetessa tibda thares lejh minn għajn romantika tistqarr li meta tilmah il-qamar kwinta "f'lejla sajjija" tinsa għal kollox il-prinċipji xjentifiċi tagħha li jnezzgħu lill-qamar mill-valur tradizzjonali tiegħu. F'mumentu bħal dawn, il-qamar isir sors ta' ispirazzjoni għall-poetessa u qalbha tfur bil-ferh.

Filwaqt li jipprotestaw kontra l-insensittività tal-bnedmin lejn in-natura, il-poeti moderni jinqdew juru l-importanza tagħha bħala mezz ta' serħan fiżiku u spiritwali. Carmel Attard jgħid li qabel ma nbena "Il-Moll" hu kien jorqod "għall-hoss taċ-ċafċifa tal-mewġa mal-blat." Il-poeta joħloq kuntrast bejn natura mimlija enerġija, vitalità u moviment, u kostruzzjoni umana li hija mingħajr hajja u inattiva. Il-moll huwa simbolu tal-indhil uman f'ambjent naturali mimli moviment li jista' jhedded lill-bniedem. Il-moll huwa rebħa għall-bniedem li jrid jipprotegi lill-nnifsu mill-qilla tan-natura, iżda huwa wkoll telfa għall-poeta li jrid jorqod bir-ritmi tan-natura. "Il-Bajja ta' Selmun" toffri s-serħan spiritwali lil Daniel Massa għax dan l-ambjent naturali jikxef l-iktar sentimenti primittivi tal-poeta u jgħaqqad dawn is-sentimenti man-natura. L-istil loġiku qed jintilef imma qed isir haġa wahda mal-maħbuba, mat-tfal, man-nassab u l-ambjent. Meta l-poeta jgħid "ix-xemx kibret fija" qed jirreferi għall-emozzjonijiet primittivi kollha li garrab f'Selmun, fejn ix-xemx ingħaqdet mal-istint tal-kaċċa, l-istint innoċenti tal-logħob u l-istint tal-imħabba. Għalhekk l-esperjenza primittiva kollha ta' Selmun tibda tfur fil-poeta sakemm ma jkunx jiflahha iktar, "sa demmi sa marad." Fil-fatt l-istess esperjenza intensa tqajmu mill-istat subkonxju tiegħu u ggibu lura fid-dinja reali.

In-natura hija importanti ukoll għax fil-mikrokożmu tagħha tikkopja l-makrokożmu tal-ħolqien. Eżempju ta' dan jinsab fil-poezija "Dil-Fjura" ta' Gorg Borg li fi fjura partikolari jara natura universali u mbiegħda minnu. Il-pajsagġ li jitkellem dwaru l-poeta huwa wieħed universali, bħallikieku f'din il-fjura sab tieqa li tinfed għall-

bqija tal-ħolqien, idea li jinqeda biha wkoll Joe Friggieri fil-poezija "Hemm Fjura Rqiqa." Borg jissuġġerixxi li tista' tintilef fil-kobor tan-natura daqskemm tista' tintilef fiċ-ċokon tagħha. L-infinità tinstab mhux biss fil-kobor iżda ukoll fl-iċken element, li f'dan il-każ huwa l-warda li l-poeta jintilef fiha. Ghalih il-mikrokożmu tal-warda jiġbor fih il-makrokożmu tal-ħolqien naturali kollu u għalhekk id-daqs veru tal-warda mhuwiex dak li jidher imma dak li tindika n-natura tagħha. Għalhekk għal Gorg Borg din il-fjura, bħall-fjura rqiqa mitlufa f'nofs ta' wied ta' Joe Friggieri, hija bla limiti u l-unika haġa ċkejna hija fil-fatt il-bniedem maqtuġh u insensittiv lejn il-misteri kbar tan-natura.

Bħall-poeti tal-ewwel nofs tas-seklu għoxrin, il-poeti moderni għandhom interess speċjali fl-ambjent naturali u joħolmu, bħalma jagħmel Achille Mizzi f'"Il-Bosk," li jkunu haġa waħda miegħu, li d-demm tagħhom joħroġ "aħdar" bħall-weraq tas-siġar. Biss dan il-ħolm huwa temporanju għaliex iridu jidhlu lura fid-dinja li qegħdin jgħixu fiha, u jintebħu li hafna drabi l-bnedmin huma għedewwa tan-natura li tant issaħħarhom.

Jessica Farrugia hija studenta tal-Malti tat-tieni sena fil-Livell Avvanzat

Ħajr lil Dr. Adrian Grima